

## 0. Introducció

- 0.1. [Presentació del document](#)
- 0.2. Comissió de llengües

## 1. Context sociolingüístic

- 1.1. Alumnat
- 1.2. Entorn

### 2.1. La llengua catalana, llengua vehicular i d'aprenentatge

- 2.1.1. La llengua, vehicle de comunicació i de convivència
  - 2.1.1.1. El català, vehicle de comunicació
  - 2.1.1.2. El català, eina de convivència
- 2.1.2. L'aprenentatge/ensenyament de la llengua catalana
  - 2.1.2.1. Llengua oral
  - 2.1.2.2. Llengua escrita
  - 2.1.2.3. Relació llengua oral i llengua escrita
  - 2.1.2.4. La llengua en les diverses àrees
  - 2.1.2.5. Continuïtat i coherència entre cicles i nivells
  - 2.1.2.6. Acollida d'alumnat nouvingut i ensenyament inicial de la llengua vehicular:
    - 2.1.2.6.1. Alumnat que desconeix les dues llengües oficials
    - 2.1.2.6.2. Alumnat sud-americà de parla hispana
  - 2.1.2.7. Atenció de la diversitat
  - 2.1.2.8. Activitats d'incentivació de l'ús de la llengua
  - 2.1.2.9. Avaluació del coneixement de la llengua
  - 2.1.2.10. Materials didàctics
- 2.1.3. El català, llengua vertebradora d'un projecte plurilingüe
  - 2.1.3.1. Informació multimèdia
  - 2.1.3.2. Usos lingüístics
  - 2.1.3.3. Diversitat lingüística del centre i de la societat en el currículum
  - 2.1.3.4. Català i llengües d'origen

### 2.2. La llengua castellana

- 2.2.1. L'aprenentatge/ensenyament de la llengua castellana
  - 2.2.1.1. Introducció de la llengua castellana
  - 2.2.1.2. [Llengua oral](#)
  - 2.2.1.3. [Llengua escrita](#)

2.2.1.4. Activitats d'ús

2.2.1.5. Alumnat nouvingut

### **2.3. Altres llengües**

2.3.1. Llengües estrangeres

2.3.1.1. [Estratègies generals per a l'assoliment de l'objectiu de l'etapa](#)

2.3.1.1.1. [Desplegament del currículum](#)

2.3.1.1.2. [Metodologia](#)

2.3.1.1.3. [Materials didàctics per a l'aprenentatge de la llengua estrangera](#)

2.3.1.1.4. [Recursos tecnològics per a l'aprenentatge de la llengua estrangera](#)

2.3.1.1.5. [L'ús de la llengua estrangera a l'aula](#)

2.3.1.2. Estratègies d'ampliació de l'oferta de llengües estrangeres

2.3.1.2.1. [Aprenentatge integrat de continguts i llengua estrangera](#)

2.3.1.3. [Projectes i programes plurilingües](#)

2.3.2. [Llengües complementàries procedents de la nova immigració](#)

### **2.4. Organització i gestió**

2.4.1. Organització dels usos lingüístics

2.4.1.1. Llengua del centre

2.4.1.2. [Documents de centre](#)

2.4.1.3. [Ús no sexista del llenguatge](#)

2.4.1.4. Comunicació externa

2.4.1.5. Llengua de relació amb famílies

2.4.1.6. Educació no formal

2.4.1.6.1. Serveis d'educació no formal

2.4.1.6.2. Activitats extraescolars

2.4.1.6.3. Contractació d'activitats extraescolars a les empreses

2.4.1.7. Llengua i entorn

2.4.2. Plurilingüisme al centre educatiu

2.4.2.1. Actituds lingüístiques

2.4.2.2. Mediació lingüística (traducció i facilitació)

2.4.3. Alumnat nouvingut

2.4.4. Organització dels recursos humans

2.4.4.1. El pla de formació de centre en temes lingüístics

2.4.5. Organització de la programació curricular

- 2.4.5.1. Coordinació cicles i nivells
- 2.4.5.2. Estructures lingüístiques comunes
- 2.4.5.3. Projectes d'innovació
- 2.4.6. Biblioteca escolar
  - 2.4.6.1. Accés i ús de la informació
  - 2.4.6.2. Pla de lectura de centre
- 2.4.7. Projecció del centre
  - 2.4.7.1. Pàgina web del centre
  - 2.4.7.2. Revista
  - 2.4.7.3. Exposicions
- 2.4.8. Xarxes de comunitats virtuals
- 2.4.9. Intercanvis i mobilitat
- 2.4.10. Dimensió internacional del centre educatiu

## **0. Introducció**

### **0.1. Presentació del document**

#### **Què és el PLC?**

El Projecte Lingüístic del Centre (PLC) forma part del Projecte Educatiu de Centre (PEC). La normativa vigent defineix el PLC com l'element del projecte educatiu que recolliran els aspectes relatius a l'ensenyament i a l'ús de les llengües en el centre. D'aquí es pot desprendre que el PLC ha d'establir criteris que incidiran en els aspectes relacionals del centre i ha de considerar no solament les qüestions referents al procés d'ensenyament-aprenentatge de les llengües (tractament de les llengües), sinó també tots aquells aspectes que fan referència a l'ús de cadascuna de les llengües presents en el centre.

El PLC ha de servir per configurar una escola catalana estratègicament oberta a les diferents situacions canviants de la societat multilingüe i multicultural, de manera que l'alumnat, quan acabi l'ensenyament, pugui interactuar amb l'entorn, que aculli i accepti totes aquelles persones que en formen part (o en volen formar) i que, alhora, se senti capaç de participar en el marc més ampli de la Unió Europea o d'altres societats. Cal que els/les alumnes esdevinguin competents en l'ús del català, del castellà i d'altres llengües. Cal, també, que el català arribi a ser la llengua comuna per a la creació d'espais multilingües i multiculturals que facilitin el desenvolupament de ciutadans i ciutadanes conscients i críticament actius en la societat.

El coneixement del català i el castellà és un dels fonaments de la igualtat d'oportunitats per als /les alumnes i per tant, de la mateixa manera que els/les alumnes que tenen el català com a llengua familiar adquireixen el castellà, els/les que no tenen el català l'han d'adquirir a l'escola, per tal que no puguin ser marginats per raó de llengua.

### **0.2. Comissió de llengües**

Per tal de gestionar i impulsar les diverses actuacions i fer-ne un seguiment s'ha creat la *Comissió de llengües* formada per: el coordinador/a LIC, els/les caps de departament de llengua catalana, castellana, un/a professor/a d'anglès, un/a professor/a de francès (un/a d'ells/es cap de departament), el/la tutor/a de l'aula d'acollida i un/a representat de

l'equip directiu.

La Comissió de Llengües, que es reuneix setmanalment, s'encarrega, també, d'avaluar totes les intervencions i actuacions fetes en aquest sentit, per tal de continuar en la mateixa línia de treball, ampliar les propostes o reformular-les.

## **1. Estudi del context sociolingüístic: alumnat i entorn**

Partint del nostre context cultural i vetllant pel dret a l'educació, la comunitat educativa de l'IES Joan Oró aposta per una educació integral de l'alumnat que li permeti integrar-se, amb eficàcia i de la manera més completa possible, en la societat. No pretenem un sistema rígid de normes i principis sinó un sistema operatiu que permeti adoptar iniciatives i solucions als problemes que el normal desenvolupament de la vida del centre plantegi.

En la integració de l'alumne en la societat és clau arribar a dominar l'instrument en què es basen les relacions socials, i aquest no és altre que la llengua. La capacitat de comprendre els missatges que un rep, així com la capacitat d'expressar amb precisió i claredat allò que un vol dir constitueixen elements clau tant en les relacions personals com en els resultats acadèmics i professionals. No resulta, doncs, estrany que els estaments educatius en general, i el nostre centre en particular, concedeixin una especial atenció al tema lingüístic.

Assolir una bona competència lingüística no és mai una feina fàcil, però l'objectiu esdevé encara més difícil quan, en la comunitat a què pertany la persona, conviuen dues o més llengües. En una comunitat amb dues llengües oficials en contacte, el coneixement d'ambdues esdevé d'entrada una qüestió de respecte, però més enllà d'aquest, esdevé també una qüestió de cohesió social. Per això, defugint la creació de grups aïllats en funció de les llengües maternes, a diferència del que s'ha fet en comunitats com la basca, el Govern de la Generalitat va optar per incidir d'una manera especial, mitjançant un sistema comprensiu, en la competència de tots els alumnes en aquella de les dues que menys presència social tenia (pel nombre de llibres editats, per nombre de canals de televisió, diaris, llengua a la qual són doblades les pel·lícules...). Partint d'aquests supòsits, doncs, es va establir el català com a llengua de l'ensenyament.

El marc legal queda definit a la Llei de política lingüística, la qual, en l'article 2, diu:

1. *El català és la llengua pròpia de Catalunya i la singularitza com a poble.*
2. *El català, com a llengua pròpia, és: a) La llengua de totes les institucions de Catalunya, i en especial de l'ensenyament.*

L'article 20, capítol III de la llei 1/1998, de 7 de gener precisa:

1- *El català, com a llengua pròpia de Catalunya, ho és també de l'ensenyament, en tots els nivells i les modalitats educatives.*

2- *Els centres d'ensenyament de qualsevol grau han de fer del català el vehicle d'expressió normal en llurs activitats docents i administratives, tant les internes com les externes*

Aspecte que completa amb el que diu en l'article 21:

*El català s'ha d'utilitzar normalment com a llengua vehicular i d'aprenentatge en l'ensenyament no universitari.*

Tanmateix, la llei també deixa molt clar que cal que els alumnes, gràcies a l'ensenyament rebut, surtin de les institucions educatives amb competència oral i escrita, com a emissors i com a receptors, tant en català com en castellà:

1- *L'ensenyament del català i del castellà ha de tenir garantida una presència adequada en els plans d'estudi, de manera que tots els infants, qualsevol que sigui llur llengua habitual en iniciar l'ensenyament, han de poder utilitzar normalment i correctament les dues llengües oficials al final de l'educació obligatòria.*

2- *En l'ensenyament postobligatori l'administració educativa ha de fomentar polítiques de programació i docència que garanteixin perfeccionar el coneixement i l'ús de les dues llengües per tal que tots els joves adquireixin el bagatge instrumental i cultural propi d'aquests ensenyaments.*

(Apartats 3 i 4, article 21, capítol III de la Llei 1/1998, de 7 de gener).

Des de la nostra perspectiva d'ensenyants, sembla que una de les prioritats fonamentals hauria d'ésser preparar els nostres alumnes tant per a la seva capacitat professional com per a la convivència social. En tots dos aspectes, donada la realitat de la societat catalana, sembla bàsic el domini de les dues llengües oficials. I, a més a més, en un món on les comunicacions cada vegada ens apropen més, cal no oblidar que el coneixement d'una llengua estrangera els facilitarà també el seu desenvolupament social i professional.

Actualment, una bona part dels alumnes que comencen l'ESO al nostre centre provenen de barris on la llengua castellana és la llengua de relació en gairebé tots els àmbits de

comunicació (familiar, escolar...). Malgrat tot, la majoria d'alumnes són conscients que viuen en una zona on hi ha dues llengües en contacte. A més a més, gairebé tots ells han passat ja per un projecte d'immersió lingüística en l'Educació Primària. Tot i així, l'ús d'una d'aquestes llengües, el català, és escàs. La nostra tasca com a educadors i formadors és evitar l'estroncament d'aquest procés iniciat en l'educació primària i donar-li continuïtat.

A més a més, en els últims anys la societat catalana ha hagut d'acomodar-se a diversos canvis socials, especialment els produïts per la creixent mobilitat de poblacions.

Ciudadans de diversos llocs d'Europa i d'arreu del món conviuen ara a Catalunya i són part dels seus centres educatius. El nostre centre no ha estat pas aliè a aquesta situació, el percentatge de l'alumnat nouvingut va creixent dia a dia. Podem parlar de més d'un 40% d'alumnes d'origen estranger a l'ESO, baixant considerablement el percentatge quan es tracta del batxillerat i dels cicles formatius (on el català encara hi té un pes important com a llengua de relació). La procedència d'aquests alumnes és molt diversa, però amb predomini dels/les alumnes de : Marroc, Amèrica del Sud, Xina i l'Europa de l'est. En la majoria dels casos la llengua habitual de relació entre ells, quan no utilitzen la seva llengua autòctona, és el castellà. Evidentment el fenomen és més patent en els grups sud-americans, la possibilitat que aquests col·lectius aprenguin el català entre iguals és mínima.

Cal prendre consciència que la manca de contextos on s'empri la llengua catalana comporta la segregació sistemàtica de l'alumnat que no disposa d'altres contextos on aprendre-la, i, per tant comporta la reproducció de la marginació.

Construir una escola per a tothom, que treballi contra la segregació, l'exclusió i contra la reproducció de les desigualtats socials i econòmiques, comporta garantir a l'alumnat l'accés igualitari a les llengües, de manera que es respecti el dret dels alumnes d'assolir, com a mínim, una àmplia competència en llengua catalana i castellana, llengües oficials, així com el nivell de competències en llengües estrangeres que es defineixi.

#### **Declaració d'intencions:**

Aconseguir la competència comunicativa dels/de les alumnes en l'ús de la llengua catalana, de la llengua castellana i almenys d'una llengua estrangera

Aquesta és, però, una tasca difícil en la qual tot el claustre de professors/es s'ha d'implicar mínimament. Recordem que *tot/a professo/a és també professor de llengua.*

## **2.1. La llengua catalana, llengua vehicular i d'aprenentatge**

### **2.1.1.1. El català, vehicle de comunicació**

Actualment es vetlla perquè la llengua catalana esdevingui la llengua de cohesió i integració de totes les persones del centre i, per tant, que assoleixi la categoria de llengua vehicular a nivell acadèmic i de relació (comunicació i convivència).

En la concreció anual del PLC del centre s'especifiquen les actuacions i estratègies que es pretenen seguir per assolir aquest objectiu, respectant sempre la diversitat lingüística i multicultural que hi ha al centre i fent-la present i participant en les nostres tasques diàries.

### **2.1.1.2. El català, eina de convivència**

Malgrat que la realitat ens diu que el català no és la llengua vehicular del centre en situacions informals i usos quotidians del nostre alumnat, el centre té consciència clara de la necessitat de promoure i impulsar actuacions concretes per fomentar l'ús del català en la comunicació quotidiana:

- \* campanyes publicitàries de conscienciació,
  - \* voluntariat lingüístic,
  - \* taller de teatre,
- etc.

Amb aquestes i d'altres mesures es pretén generalitzar l'ús del català en tots els àmbits de convivència .

### **2.1.2.1. Llengua oral**

Des de la nostra varietat nord-occidental treballem per assolir un domini de l'estàndard. Totes les àrees vetllen per aconseguir una competència oral en les diferents tipologies textuais amb un gran respecte per la nostra variant dialectal . Aquest treball es fa de manera consensuada i és avaluat per la Comissió de llengües del centre.

### **2.1.2.2. Llengua escrita**

L'ensenyament de la llengua escrita es contempla i s'avalua des de totes les àrees.

A més, la Comissió de llengües coordina i formula propostes metodològiques i en fa el

seguiment.

La Comissió de llengües ha difós uns criteris d'avaluació de la llengua oral i la llengua escrita que han estat consensuats i acceptats per gairebé tots els departaments. Un cop feta la difusió d'aquests criteris, s'ha elaborat una fitxa d'avaluació de la competència lingüística (expressió oral i escrita), on s'especifiquen els ítems que s'hauran de tenir en compte en la quantificació i qualificació de les diferents proves avaluadores -de qualsevol matèria- que realitzarà el nostre alumnat. Per tal de facilitar la tasca, el model de fitxa i els criteris s'inclouen en el model estàndard de full d'examen.

### **2.1.2.3. Relació llengua oral i llengua escrita**

Des de totes les àrees hi ha, doncs, una gran preocupació per assolir aquestes dues habilitats lingüístiques, i en el disseny de les seves tasques acadèmiques es programen activitats per a la seva integració.

Hi ha, doncs, un plantejament global sobre l'ensenyament de la lectura i l'escriptura que té en compte que és un procés complex que cal abordar des de totes les àrees del currículum. Les activitats que es proposen de lectura i escriptura tenen uns objectius clars que es comparteixen amb l'alumnat i s'estableixen mecanismes de revisió per millorar cadascuna de les dues habilitats. A més, tenint en compte la distribució acadèmica dels grups, també, hi ha una gradació pel que fa a la dificultat de les activitats i una seqüenciació en funció del procés d'ensenyament/aprenentatge.

\* El treball per projectes interdisciplinaris que es fa al centre en alguns grups ens ajuda molt a coordinar tota la diversitat de propostes en aquesta línia. (Rebem també el suport d'un assessorament metodològic per part d'un/a expert/a).

\* Els tallers de lectura interdisciplinaris guien l'alumnat en el seu procés lector, etc.

### **2.1.2.4. La llengua en les diverses àrees**

A més a més del Departament de llengua catalana hi ha d'altres professors que consideren que l'aprenentatge de la llengua catalana és responsabilitat del professorat de

totes les àrees. Cal aglutinar esforços i recursos per tal que l'alumnat assoleixi el nivell de comprensió i expressió en català concretats en cada curs. I, per aconseguir-ho, l'equip docent de cada curs es compromet a aplicar a l'aula les propostes metodològiques que la Comissió de llengües formula i aprova amb el consens de la Comissió pedagògica; propostes metodològiques que estimulen l'expressió oral i escrita amb suports didàctics en català. La mateixa comissió s'encarrega de fer-ne un seguiment i una avaluació.

#### **2.1.2.5. Continuïtat i coherència entre cicles i nivells**

Per acordar els usos lingüístics que s'han d'emprar i el seu ensenyament, el centre disposa d'un espai horari per poder coordinar i consensuar els principis metodològics que han d'orientar l'ensenyament que marca el currículum ( a més de les reunions de tutors o d'equip docent, cal destacar les reunions de la Comissió de llengües i de la Comissió pedagògica). I, també, existeix un protocol per fer el traspàs d'informació (quan hi ha canvi d'ensenyant, de curs o de cicle), sobre les característiques de l'alumnat i sobre els valors que es volen transmetre i treballar : els Plans individuals intensius (PII).

El PII és una carpeta informativa que permet atendre la diversitat (alumnat amb dictamen, alumnat amb greus dificultats d'aprenentatge, i alumnat nouvingut) i traspasar aquesta informació d'una manera àgil i eficaç. Aquesta carpeta és a l'abast de tot l'equip docent de l'alumne/a i orienta el professorat i el/la mateix/a alumne/a en el seu procés d'ensenyament-aprenentatge. La carpeta recull informació sobre:

- \* Detecció de necessitats,
- \* Òrgans d'intervenció,
- \* Recursos organitzatius,
- \* Síntesi d'informació rellevant (situació familiar, necessitats socioeconòmiques...),
- \* Identificació de les habilitats de l'alumne/a en les diferents àrees curriculars,
- \* Graella de seguiment de les diferents àrees del currículum (implantació, execució i avaluació de mètodes de treball i recursos didàctics),
- \* Seguiment de l'alumne/a en el grup/classe de referència.

#### **2.1.2.6. Acollida d'alumnat nouvingut i ensenyament inicial de la llengua vehicular**

El centre viu un degoteig constant d'arribada d'alumnat nouvingut, que és atès a l'aula d'acollida; a més a més, cal destacar, també, el nombre important d'alumnes nouvinguts que es troben ja a les aules ordinàries per haver superat els 24 mesos d'escolarització en el nostre sistema educatiu. Per la qual cosa, existeix un Pla d'acollida (conjunt d'actuacions, d'estratègies didàctiques i mesures organitzatives i curriculars) per tal d'aconseguir que aquest alumnat rebi una acollida al centre i una atenció lingüística de qualitat, de manera que se li faciliti l'accés a la llengua vehicular i d'aprenentatge del sistema educatiu de Catalunya en les millors condicions possibles.

El pla d'acollida estableix:

- \* El procediment en l'acollida de l'alumnat nouvingut (dins i fora del termini de preinscripció i matrícula),
- \* El procediment d'acollida del professorat novell,
- \* La gestió, organització i funcionament de l'aula d'acollida i la seva coordinació amb l'aula ordinària,
- \* Carpeta d'annexos (síntesi del sistema educatiu a Catalunya, calendari de preinscripció i matrícula, documents interns i externs d'organització com autoritzacions, horaris... en diferents llengües).

El Pla de concreció anual, però, ha de preveure mecanismes d'avaluació del compliment dels objectius per tal d'actualitzar el PLC en funció dels canvis que es puguin produir en el centre. I també ha d'establir i consensuar mecanismes de coordinació que permetin aplicar metodologies de català com a segona llengua i estratègies per facilitar una instrucció comprensible.

#### **2.1.2.6.1. Alumnat que desconeix les dues llengües oficials**

Pel que fa al tractament curricular de les llengües d'aprenentatge i la seva seqüenciació s'apliquen uns criteris clars que proposa el/la tutor/a de l'aula d'acollida, que deriva a la Comissió de la diversitat i que després són consensuats per l'equip docent.

Tot alumne/a nouvingut/uda que desconeix les dues llengües oficials del nostre sistema educatiu s'acull directament a l'aula d'acollida on rep una atenció lingüística personalitzada en català, que amb els dies li ha de permetre l'accés en les millors condicions possibles al currículum ordinari. En principi, només rep la formació de tipus acadèmica en una L2, en aquest cas el català, per tal d'evitar interferències i obstaculitzar

el procés. Cal dir, però, que la llengua castellana l'acaba entenent i parlant amb una certa facilitat perquè és, sovint, la llengua de relació i del seu entorn més proper. Tot i així, el castellà com a llengua d'aprenentatge s'incorpora molt a posteriori, en una seqüència de temps més tardana, quan ja ha consolidat mínimament l'aprenentatge d'una L2 en comprensió i expressió.

Pel que fa les llengües estrangeres, sempre que es pot, es respecta el coneixement d'una segona llengua (anglès o francès), ja sigui pel fet de ser la seva llengua materna o la llengua d'escolarització al seu país. Per la qual cosa, l'alumne/a nouvingut/uda assisteix amb el grup ordinari en l'aprenentatge d'una llengua estrangera, i ho fa des del moment de la seva arribada. L'objectiu és donar continuïtat a un procés d'aprenentatge iniciat ja en el seu país d'origen i/o fer present la llengua materna de l'alumne/a al centre per tal de crear vincles de relació.

#### **2.1.2.6.2. Alumnat sud-americà de parla hispana**

A l'aula d'acollida es té en compte la diferència entre l'alumnat que desconeix les dues llengües oficials i el que en coneix una, però només com un criteri que guia l'organització horària personalitzada del currículum de l'alumne/a; és dir, l'alumne/a que coneix una de les dues llengües, en aquest cas la llengua castellana, accedeix directament a totes o a gairebé totes les àrees del currículum d'aquell curs que s'imparteixen en la llengua que ja coneix (oral i escrita). L'objectiu és afavorir l'accés al currículum ordinari de tot el nostre alumnat al més ràpidament possible, per tal d'assolir una igualtat d'oportunitats (acadèmiques i laborals), vetllant, però, perquè l'assoliment de l'aprenentatge de l'altra llengua oficial es consolidi de la mateixa manera.

Sovint, s'apliquen estratègies a partir de la proximitat de les llengües catalana i castellana per facilitar els aprenentatges, la comunicació i l'ús de la llengua vehicular des de l'inici de la incorporació de l'alumnat nouvingut; cosa que facilita i agilita el procés d'aprenentatge en molts casos i neutralitza els possibles prejudicis que pot generar l'ensenyament de la llengua vehicular, el català, en alguns col·lectius que no tenen la necessitat d'ús d'aquesta llengua per assolir l'eficàcia comunicativa.

#### **2.1.2.7. Atenció de la diversitat**

L'atenció a la diversitat es considera un principi d'aplicació general al centre. L'equip docent del centre i els serveis educatius (EAP, CREDA, CSMIC....) treballen conjuntament per avançar en el marc d'una escola inclusiva, en l'atenció adequada de la diversitat de l'alumnat, que en cap cas s'identifica únicament amb l'atenció a l'alumnat amb NEE.

L'òrgan de gestió i organització de la diversitat del centre és la Comissió d'atenció a la diversitat, la qual, a més de ser un espai de reflexió per adequar mecanismes a la realitat canviant del centre, ha definit els mecanismes organitzatius, curriculars i pedagògics per atendre tota la diversitat seguint les orientacions del Departament d'educació.

La Comissió d'atenció a la diversitat dissenya:

- \* les adaptacions curriculars del nostre alumnat,
- \*l'organització horària i curricular,
- \*els Plans individuals intensius,
- \*la flexibilització de nivells d'aprenentatge
- \* les necessitats educatives especials (d'aprenentatge, de risc d'exclusió social, de discapacitats...)

La Comissió d'atenció a la diversitat es reuneix setmanalment i es coordina per sumar esforços amb la Comissió pedagògica a l'hora de consolidar mecanismes d'intervenció:

- \*estratègies que fan referència a la participació de l'alumnat en els seu propi procés d'aprenentatge (treball per projectes, treball cooperatiu, interdisciplinari...)
- \* estratègies que fan referència a la col·laboració entre iguals (tutories compartides, tutories entre iguals, alumnes acompanyants/guies...)
- \* estratègies que fan referència a l'ús de materials multilingües.

A més a més, per atendre aquesta diversitat el centre disposa d'una aula d'acollida i d'una aula oberta, i d'un professor de pedagogia terapèutica que fa tot l'horari lectiu al centre.

#### **2.1.2.8. Activitats d'incentivació de l'ús de la llengua**

Atenent a la Llei 1/1998 de normalització lingüística, s'estableix que el català és la llengua de l'ensenyament:

*1-El català, com a llengua pròpia de Catalunya, ho és també de l'ensenyament, en tots els nivells i les modalitats educatives.*

*2-Els centres d'ensenyament de qualsevol grau han de fer del català el vehicle d'expressió normal en llurs activitats docents i administratives, tant les internes com les externes.*

(article 20, capítol III de la Llei 1/1998, de 7 de gener)

També cal tenir en compte el decret 143/2007, de 26 de juny, pel qual s'estableix l'ordenació dels ensenyaments de l'educació secundària, on s'explicita:

#### *Article 4*

*4.1 El català, com a llengua pròpia de Catalunya, serà utilitzat normalment com a llengua vehicular d'ensenyament i d'aprenentatge i en les activitats internes i externes de la comunitat educativa: activitats orals i escrites de l'alumnat i del professorat, llibres de text i material didàctic, activitats d'aprenentatge i d'avaluació, i comunicacions amb les famílies.*

Com ja s'ha apuntat a l'inici d'aquest document (estudi del context), cal incidir en l'aprenentatge del català, sobretot en els alumnes d'ESO,; per això cal garantir la competència comunicativa dels nostres alumnes tant a nivell oral com a nivell escrit en llengua catalana. Cal estimular també l'ús de la llengua catalana com a llengua de relació entre l'alumnat. Per la qual cosa, el centre organitza activitats curriculars i extraescolars per potenciar l'ús del català, en fa un seguiment i n'avalua el progrés (Pla de millora i suport).

#### **Activitats de programació curricular:**

- Creació de matèries optatives i alternatives de llengua catalana.
- Taller de teatre
- Promoció d'activitats culturals en català (la revista del centre: "Ataràxia", el concurs literari "Agustí Ricart"...) )
- La setmana de les llengües (projectes literaris i lingüístics a l'entorn de la festivitats de Sant Jordi)

#### **Activitats extraescolars d'incentivació d'ús de la llengua:**

- Promoció d'activitats en català des del centre (conferències, xerrades, col·loquis...)
- Voluntariat lingüístic.

- Taller d'estudi assistit.
- Campanyes publicitàries puntuals (EX. Parla'm en català: deu raons per parlar en català...)
- Bloc del centre *Llengua i cultura: diàleg i arrelament*.

### **Altres estratègies de dinamització lingüística**

#### **Professorat**

##### a) Des del SEDEC:

- Ofertir cursos d'actualització lingüística
- Ofertir activitats de suport a la funció docent:
  - Cursos complementaris, en funció de la demanda
- Per als professors de llengua catalana:
  - Cursos complementaris
  - Seminari "El gust per la lectura"
  - Tallers de llengua i literatura catalanes

##### b) Des del centre:

- Elaborar i difondre entre el professorat totes les propostes del PLC.
- Informar sobre el material didàctic en català.
- Crear un servei de correcció de textos: el coordinador lingüístic assessorarà el professorat en qualsevol dubte relacionat amb els aspectes lingüístics de materials que hagin estat elaborats per al seu ús a l'aula.
- Gaudir d'una àrea de servei de llengua a la qual poden accedir tots els professors: el centre ha creat una àrea de servei lingüístic que permet desenvolupar les activitats d'assessorament lingüístic i facilitar la tasca als professors en la seva activitat docent. L'àrea consta de material de consulta (diccionaris, manuals, gramàtiques, vocabularis específics...). Cada any el coordinador lingüístic haurà de vetllar pel manteniment d'aquest servei i haurà d'intentar ampliar-lo en funció de les necessitats que vagin sorgint.

#### **Alumnat**

- Difondre entre l'alumnat les propostes del PLC.
- Informar sobre el material didàctic en català.

- Difondre les convocatòries de la Junta Permanent de Català.
- Organitzar activitats (conferències, tertúlies, xerrades, obres de teatre...) per prendre consciència de la importància del domini de la llengua (oral i escrit).
- Organitzar xerrades centrades en temes de Sociolingüística.
- Borsa de voluntariat lingüístic

### **PAS**

- Difondre entre els membres del PAS el contingut del PLC.
- Ofertar cursos d'actualització lingüística.
- Difondre les convocatòries de la Junta Permanent de Català.
- Assessorar, corregir i fer el seguiment de les comunicacions escrites.

### **AMPA**

- Difondre entre els membres de l'AMPA el contingut del PLC.
- Organitzar cursos de llengua catalana i de qualsevol de les llengües estrangeres que es poden estudiar en el centre

#### **2.1.2.9. Avaluació del coneixement de la llengua**

Existeixen criteris d'avaluació consensuats sobre els elements que cal tenir en compte a l'hora de valorar l'aprenentatge i l'ús de la llengua i s'han actualitzat d'acord amb les noves orientacions curriculars i amb els nous perfils de l'alumnat . Els instruments d'avaluació són majoritàriament heteroavaluatius i diversos, i es consideren un element important a l'hora de decidir l'organització del currículum i l'atenció personalitzada a l'alumnat. S'avaluen les competències relacionades amb la dimensió comunicativa i literària en contextos comunicatius diversos i de treball per tasques, sense prioritzar el moment de l'avaluació final.

A proposta de la Comissió de Llengües, també, s'han consensuat unes pautes d'observació sistemàtica d'ús lingüístic (escrit i oral) en les diferents proves avaluatives de totes les àrees. Aquestes observacions han de ser recollides en la qualificació final.

L'objectiu és que l'alumne prengui consciència que la llengua és un instrument comunicatiu en tots els àmbits i que no associï l'ús correcte només a l'àrea de llengua. Són avaluable ítems molt generals que en cap cas es redueixen a la correcció gramatical; es tracta de l'adequació al grau de formalitat, a la construcció correcta de les frases, la fragmentació dels paràgrafs, la coherència i cohesió en l'expressió de les idees...

Sota la consigna que la llengua és un instrument de relació i de comunicació i, a més, és imprescindible per accedir a qualsevol àrea del coneixement, tota la comunitat educativa i, en especial, el professorat, ens fem responsables del seu ensenyament/aprenentatge.

#### **2.1.2.10. Materials didàctics**

Els criteris per a la selecció de materials els estableixen puntualment els departaments i/o els equips docents en funció de les necessitats immediates, tot i fent una anàlisi del plantejament metodològic que proposem per a cada curs i atorgant-li una coherència al llarg dels cicles .

Cal destacar que en aquests criteris sempre hi ha una adaptació i/o creació de materials per atendre la diversitat de necessitats. I per atendre tota aquesta diversitat es consideren complementaris: suports visuals, diccionaris, textos reals i contemporanis, recursos audiovisuals... De manera que, cada departament té o ha de preveure l'adquisició de material divers i funcional per atendre totes les adaptacions curriculars i lingüístiques que vagin sorgint.

També hi ha un plantejament i un seguiment, per part dels equips docents, per al tractament de la dimensió literària, que vol tenir continuïtat al llarg dels cursos; per la qual cosa, s'apliquen propostes didàctiques compartides (Ex. El treball per projectes delimita la tipologia textual que es vol treballar, etc).

Pel que fa a la llengua d'aquest material didàctic s'emprarà majoritàriament i progressivament en llengua catalana, sobretot en els cursos d'ESO. Atenent sempre al que la normativa prescriu, s'intentarà que el català sigui la llengua d'ús docent en totes les àrees, sense desatendre mai la voluntat de garantir una competència lingüística sòlida en les dues llengües; en cas contrari es reforçaria qualsevol de les llengües que presentés mancances.

#### **2.1.3.1. Informació multimèdia**

La incorporació de la llengua catalana com a vehicular del programari, dels suports digitals i dels recursos TIC en general que produeix el centre pot considerar-se parcialment assolida en el sentit que el centre l'ha incorporat quan ha estat possible o ha trobat facilitats per fer-ho (Ex.: WEB del centre, intranet, SDG, moodle...) .

En d'altres casos, l'actuació envers la relació entre la incorporació de les TIC i la llengua vehicular del centre ha depès, sovint, de la voluntat individual del professorat a l'hora de proporcionar el programari que aplica en les seves classes i en les seves actuacions a nivell de centre. Per tant, en aquest aspecte cal una planificació i adaptació total de les eines digitals amb què es treballa per tal d'assolir un nivell d'ús òptim.

### **2.1.3.2. Usos lingüístics**

Com ja hem vist fins ara, en les diverses estratègies i activitats proposades, el centre s'ha plantejat treballar els usos lingüístics de l'alumnat en un sentit molt ampli, ja que la dimensió plurilingüe i intercultural del currículum planteja continguts relacionats amb els usos socials en un context multilingüe com és la societat actual. Per això, es proposaran anualment activitats lectives i extraescolars, que quedaran definides en el *Pla de concreció anual*, sobre quin ha de ser el tractament de les llengües curriculars i les seqüències d'intervenció i d'aplicació.

A més a més, atenent la realitat sociocultural del nostre centre, la complexa situació sociolingüística de la societat catalana i la normativa vigent es vetllarà explícitament per tal de fer de la llengua catalana la llengua d'ús habitual; per la qual cosa, a part del professorat de llengua, una part de l'equip docent s'hi ha de sentir implicat i ha de col·laborar des de les àrees.

### **2.1.3.3. Diversitat lingüística del centre i de la societat en el currículum**

Partim de la idea que per formar parlants plurilingües i interculturals cal l'assoliment de la competència plena en català, com a llengua pròpia de Catalunya, i en castellà com a garantia que l'escola proporciona als alumnes la competència que els cal per tenir les mateixes oportunitats; també el respecte per la diversitat lingüística i el desig d'aprendre llengües i cultures. Assimilada aquesta premissa per part d'un nombre representatiu del

claustre de professors, la diversitat lingüística és present a les aules i a l'entorn del centre i s'aprofita per fer activitats relacionades amb el currículum.

La presència de les diferents llengües maternes a l'escola, ja sigui simbòlicament i més enllà de l'aula d'acollida, és molt important. Assistir a un centre on estigui simbòlicament present la pròpia llengua permet, entre altres coses, establir continuïtats entre el context escolar i el context familiar amb els enormes avantatges que això significa i, a més, significa autoestima respecte a allò que es propi i autoimatge positiva, condicions ambdues per incorporar-se amb èxit a les activitats proposades.

Aquesta presència es posa ja de manifest en el moment de fer la matrícula, quan des de la secretaria del centre es pot lliurar la informació sobre el sistema educatiu a Catalunya o la normativa de matriculació (documentació necessària, dades i dates...) en diferents llengües (Carpeta annexa al *Pla d'acollida de centre*). O quan per facilitar l'entrevista d'inici de curs se sol·licita al Departament d'educació la presència d'un traductor o mediador. Un cop iniciat el curs el/la tutor/a de l'aula d'acollida o del grup ordinari pot lliurar la informació que cregui adient en text bilingüe (català i moltes de les llengües maternes presents al centre): autoritzacions de sortides, autoritzacions del dret a la imatge, horaris, etc. (Tota aquesta informació està recollida a la carpeta d'annexos al *Pla d'acollida del centre*).

També, pel que fa a l'alumnat nouvingut, la tutoria entre iguals es fa, si es pot, amb un/a alumne/a de la seva tutoria que parli o conegui per escolarització la llengua materna de l'alumne/a nouvingut/uda; si això no és possible, es busca un/a alumne/a d'un altre curs que parli la mateixa llengua i que li faci l'acompanyament (guia) en aquests primers dies d'estada al centre.

El fet de fer present la llengua familiar en les activitats escolars en els primers moments de l'escolarització de l'alumnat nouvingut mitjançant l'atenció, a més a més del professorat, d'un/a alumne/a que tingui com a llengua familiar la mateixa llengua, és una manera més d'optimització dels recursos humans de què disposa el centre. En el fons, la pròpia diversitat lingüística de l'alumnat pot ser una font per fer propostes organitzatives. Quan un/a alumne/a nouvingut/da arriba al centre, un/a altre/a alumne/a que parla la seva mateixa llengua li fa de *padri/ina* i, per tant, l'acompanya durant la seva estada al centre, li explica les normes, li presenta la resta de companys, li fa de traductor, etc. En aquest sentit, el noi o la noia que fa aquest paper pot també introduir l'alumne/a nouvingut/da a allò que fa a l'aula, al tipus de continguts, a la manera de treballar. Aquest alumne "tutor o guia" és consensuat pels dos tutors i ha d'acceptar

voluntàriament el compromís.

Una altra manera de valorar simbòlicament la riquesa lingüística de què disposem és a través de rètols, exposicions, murals (Ex. mural informatiu de les llengües al món, mural de les llengües a la Mediterrània, textos literaris creats i escrits en més d'una llengua, poemes visuals, diversos alfabetos a les aules, poemes recitats en diverses llengües i veus, etc.).

Destaquem també, la celebració anual de “La setmana de les llengües” (realitzada cada curs a l'entorn de la festivitat de Sant Jordi) amb xerrades i conferències i amb activitats literàries i lingüístiques creades a partir i d'acord amb el desenvolupament del currículum. Totes aquestes activitats es detallen en el *Pla de concreció anual* i són proposades per la Comissió de llengües que les aplica i deriva, si escau, als diferents departaments.

El centre, doncs, percep la diversitat lingüística no pas com un problema que dificulta l'ensenyament-aprenentatge de la llengua vehicular, sinó al contrari, valora el bagatge lingüístic del nostre alumnat i, sovint, fa protagonista en una activitat de desenvolupament del currículum o extraescolar l'alumnat que té com a llengua familiar una llengua diferent al català o castellà. Totes les propostes són consensuades per una gran part del professorat del centre, que veu en la diversitat un profit per formar parlants plurilingües i interculturals.

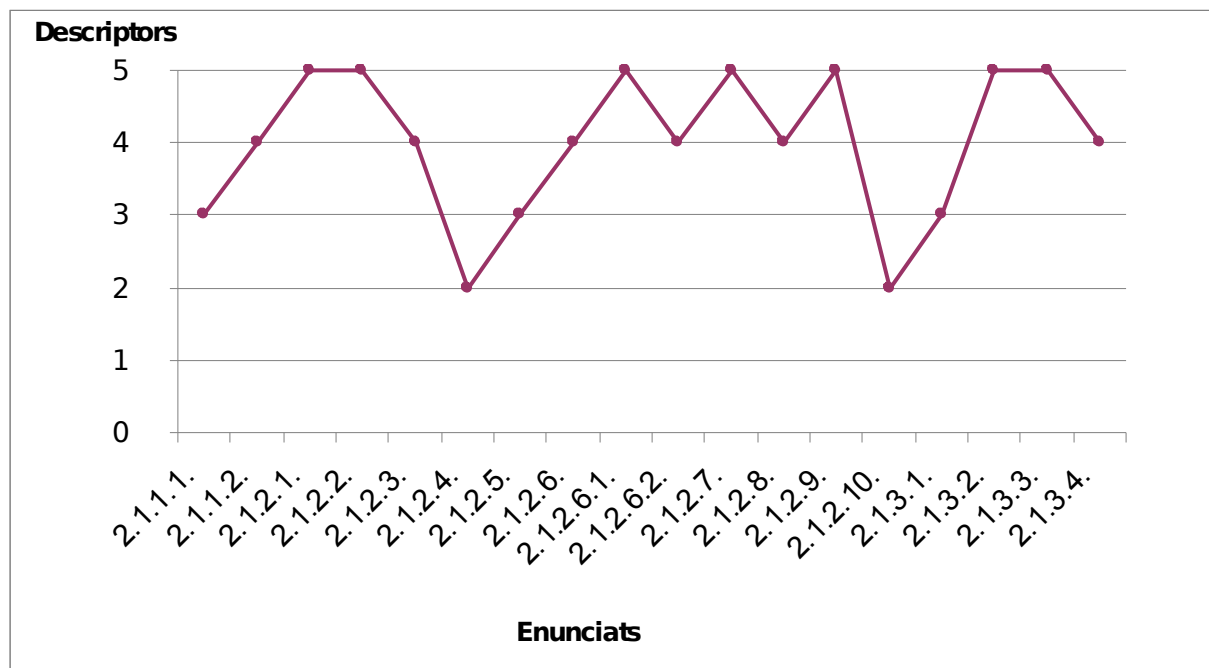
#### **2.1.3.4. Català i llengües d'origen**

Com ja hem dit, l'establiment de vincles afectius basats en el reconeixement i la valoració de la llengua d'origen de l'alumnat afavoreix o crea actituds positives per a l'aprenentatge de la llengua vehicular del centre. La *Comissió de llengües* s'ha d'encarregar, entre moltes d'altres tasques, de difondre entre el professorat informació sobre les diverses llengües familiars presents a les aules per fer-ne ús, valorar-les i tenir-les en compte. I cal potenciar que els/les professors/es tinguin present la interdependència lingüística i vetllin per l'assoliment de les competències comunes per millorar l'aprenentatge de tothom. Tasca, aquesta, que no es pot executar només des de les àrees de llengua. Un cop assolida aquesta conscienciació, cal preveure estratègies d'avaluació i de seguiment que es detallaran al *Pla de concreció anual*.

#### **Diagnosi gràfica**

La següent gràfica mostra els punts forts i els punts febles del nostre centre en matèria de tractament de les llengües, concretament els que fan referència a la **llengua**

**catalana, llengua vehicular i d'aprenentatge** (seguint l'aplicatiu del Departament d'Educació).



Les dades per elaborar la gràfica s'han extret del descriptor que hem marcat en la part de diagnosi.

Els números que apareixen a l'eix vertical mostren el valor dels descriptors (ordenats de major a menor qualitat educativa), és a dir, els que s'acostin més al 5 denoten més qualitat educativa i els que s'acostin a l'1, menys.

Els valors de l'eix horitzontal fan referència al número d'enuncisats treballats.

## 2.2. La llengua castellana

### 2.2.1.1. Introducció de la llengua castellana

La llengua castellana lluita cada vegada més per convertir-se en la llengua vehicular dels usuaris del centre per les característiques familiars, socioculturals i de procedència de l'alumnat. Malgrat això, el coneixement que ells manifesten de la llengua estàndard és més aviat pobre.

Aquesta realitat propicia que d'una banda es tingui en compte la realitat sociocultural de l'alumnat, i per altra, s'incorpori el treball de les formes d'ús de la llengua castellana menys conegudes per l'alumnat. També es treballa perquè hi hagi continuïtat i

coherència metodològica entre el català i el castellà, tenint com a objectiu comú final que l'alumnat tingui el mateix nivell de llengua castellana que de llengua catalana, objectiu que no sempre s'aconsegueix.

El centre, amb molt bona disposició, val a dir que impagable, vetlla infatigablement per aconseguir una distribució coherent i progressiva del currículum de la llengua castellana al llarg de l'etapa. També s'atenen les atencions individualitzades en llengua castellana, especialment a l' ESO en casos d'alumnat de diversa procedència, i posa a la seva disposició, en horari extraescolar, professorat que té cura de la formació dels estudiants. És també una realitat del centre que els alumnes hispanoamericans gairebé sempre s'adrecen a la comunitat educativa en castellà, tot i que molts coneixen el català des de fa anys.

Sovint, s'apliquen estratègies a partir de la proximitat de les llengües catalana i castellana per facilitar els aprenentatges, la comunicació i l'ús de la llengua vehicular des de l' inici de la incorporació de l'alumnat nouvingut; cosa que facilita i agilita el procés d'aprenentatge en molts casos i neutralitza els possibles prejudicis que pot generar l'ensenyament de la llengua vehicular, el català, en alguns col·lectius que no tenen la necessitat d'ús d'aquesta llengua per assolir l'eficàcia comunicativa

En conjunt, el centre percep la realitat lingüística no pas com un problema que dificulta l'ensenyament- aprenentatge de la llengua vehicular sinó que valora el bagatge lingüístic de l'alumne com un fet enriquidor; pel que fa al castellà ens és possible trobar a la llengua oral usos lingüístics de parla hispanoamericana.

El coneixement del català i el castellà és un dels fonaments de la igualtat d'oportunitats per als /les alumnes i, per tant, de la mateixa manera que els/les alumnes que tenen el català com a llengua familiar adquireixen el castellà, els/les que no tenen el castellà l'han d'adquirir a l'escola , per tal que no puguin ser marginats per raó de llengua.

### **2.2.1.2. Llengua oral**

El centre té previst que l'enfocament emprat en l'aprenentatge i ús de la llengua castellana inclogui activitats perquè l'alumne adquireixi habilitats lingüístiques, amb especial èmfasi en la competència oral als primers cursos, però també a tots els cicles, fins i tot al postobligatori, a batxillerat. Es treballen les modalitats de la dramatització, entrevista, comèdia, debat, conversa, argumentació, exposició...Pel que fa als diversos registres de la llengua i a les variants de la llengua castellana es treballen des de primer

d' ESO, atenent també els temes continguts dins del currículum. Les dramatitzacions de textos prèviament llegits a classe oralment permeten a l'alumne/a desenvolupar un seguit d'habilitats. Les representacions tenen lloc a l' ESO i les declamacions i lectures orals a batxillerat i, en tot cas, també es cuida l'expressió gestual, l'expressivitat en general, la dicció i d'altres aspectes a l'entorn de la llengua oral.

### **2.2.1.3. Llengua escrita**

Pel que fa a l'ensenyament de la llengua escrita se segueix l'enfocament metodològic que dona el currículum i hi ha un plantejament global sobre la lectura i l'escriptura que té en compte que és un procés complex. Les activitats que es proposen de lectura i escriptura no sempre tenen uns objectius clars ni estan lligats a temes que es treballen. No sempre s'estableixen mecanismes de revisió per millorar cadascuna de les dues habilitats, tot i que hi ha coordinació amb el professorat de llengua catalana.

En tot cas es tracta d'aconseguir al final de l'ensenyament la formació de lectors i d'escriptors competents. Tots els departaments de llengües integrants del Pla de Lectura del centre (PLEC) i en el cas que ens ocupa, el departament de castellà, desenvolupem l'activitat de la lectura com a plaer, el gust per la lectura, adreçat a l'alumnat del primer cicle d' ESO i, dins de l'activitat, hem elaborat també un seguit de fitxes i materials per al bon funcionament de l'activitat. Aquest pla de lectura està dins del PEC i dins del projecte de la Biblioteca Puntedu. Incorporat aquest any al Puntedu, el desenvolupament total del PLEC hauria de dur-se a terme el curs 2010/2011, una vegada realitzat el curs de formació. Aprendre a gaudir de la lectura mitjançant el silenci, la contemplació i la concentració és un valor també gratificant. L'escriptura creativa en llengua castellana també està potenciada pel Premi *Agustí Ricart* que des de fa 24 anys atorga el centre a les millors creacions literàries de l'alumnat.

### **2.2.1.4. Activitats d'ús**

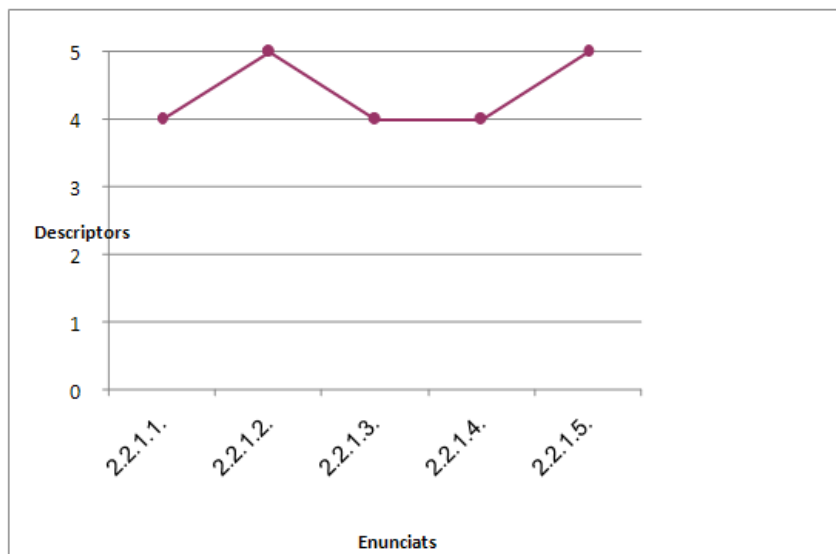
Puntualment hi ha activitats d'incentivació de la llengua castellana, consensuades per l'equip docent (treball per projectes). Cal destacar el treball que en l'àmbit de les competències periòdicament realitza l'equip docent amb sortides (contextos alfabetitzadors) i on s'aborda de manera interdisciplinària aspectes del currículum. El centre també preveu l'ús de la llengua castellana en la participació de l'elaboració de la

revista Ataràxia. També es realitzen activitats a la Universitat de Lleida per assistir a conferències i col·loquis sobre literatura espanyola, el mateix pel que fa a l'assistència a la biblioteca de la UdL, on cada any es transcriu un fragment del Quixot i les assistències a recitals de poemes i a dramatitzacions d'obres literàries per grups teatrals itinerants. Referent als recursos TIC i a l'ús d'audiovisuals en l'aprenentatge de la llengua castellana el centre té assegurada la presència regular de tots aquests recursos i ens permet fer-ne un ús apropiat per atendre els diferents estils i ritmes d'aprenentatges del nostre alumnat en la llengua castellana.

### 2.2.1.5. Alumnat nouvingut

#### Diagnosi gràfica

La següent gràfica mostra els punts forts i els punts febles del vostre centre en matèria de tractament de les llengües, concretament els que fan referència a la **llengua castellana**.



Les dades per elaborar la gràfica s'han extret del descriptor que heu marcat en la part de diagnosi. Els números de l'eix vertical mostren el valor dels descriptors (ordenats de major a menor qualitat educativa), és a dir, els que s'acostin més al 5 denoten més qualitat educativa i els que s'acostin a l'1. menys.

ats.  
ia  
gua  
ent  
le

## **2.3. Altres llengües**

### **2.3.1. Llengües estrangeres**

#### **2.3.1.1. Estratègies generals per a l'assoliment de l'objectiu de l'etapa**

##### **Anglès**

La totalitat de l'alumnat que arriba al nostre centre ha estudiat durant la seva educació primària la llengua anglesa com a la seva primera llengua estrangera com a mínim durant quatre anys, i una àmplia majoria durant sis anys. Això no vol dir que hagin assolit els objectius generals de l'educació primària. Respecte a l'anglès tot l'alumnat ha assolit l'objectiu "Comprendre i respondre en llengua estrangera a les interaccions orals més habituals de l'aula" però molts tenen dificultat en l'objectiu de primària "comprendre els missatges orals en llengua estrangera sobre temes relacionats amb els interessos dels alumnes, els dels altres i el món que ens envolta." Per aquesta raó, el primer curs de primer cicle intentem treballar aspectes relacionats amb l'assoliment d'aquest objectiu i contribuir de forma molt especial en l'assoliment de la competència comunicativa.

En el 1r curs d'ESO es treballa el currículum de llengua i també s'ofereix una matèria optativa de ciències en anglès. En el 2n curs d'ESO es treballa el currículum d'anglès i també una matèria optativa de socials en anglès. D'aquesta manera volem aconseguir que tot l'alumnat sigui capaç d'assolir el nivell A1 i A2 – en la seva primera llengua estrangera en acabar el primer cicle. En l'apartat sobre continguts no lingüístics d'aquest mateix bloc s'especifiquen quins són aquests blocs de continguts i com s'han escollit.

En el segon cicle de l'ESO es treballen els currículums corresponents i s'ofereix una alternativa a la religió que serveix per aprofundir en l'assoliment de les competències bàsiques i, en especial, en la d'aprendre a aprendre. D'aquesta manera intentem que tot l'alumnat assoleixi un nivell A2 en acabar l'ESO.

##### **Francès**

En tots els cursos de l'ESO s'ofereix la possibilitat d'estudiar francès com a segona llengua estrangera. Creiem que aquesta opció és de vital importància en un món multicultural i multilingüe com el nostre. Es treballa el currículum de llengües i, malgrat que no en tots els cursos es disposa de tres hores a la setmana, s'intenta que l'alumnat assolixi un nivell A2 en acabar l'educació secundària obligatòria.

### **2.3.1.1.1. Desplegament del currículum**

#### **Anglès**

Atès el gran nivell de coordinació entre els membres del Departament, tots els cursos treballen de forma similar tot i atenent i respectant les peculiaritats de cadascun dels seus currículums i de l'alumnat. Com que creiem en un aprenentatge vivencial, el currículum s'estructura a partir d'eixos temàtics que assegurin un tractament globalitzador de la llengua de manera que els continguts lingüístics i pragmàtics es treballen cíclicament. En cadascun dels cursos es dissenyen tasques finals que porten l'alumnat a "investigar" els continguts lingüístics que necessiten per tal d'aconseguir aquest producte final. D'aquesta forma cadascun dels alumnes va construint a partir dels seus coneixements previs, integra els reptes lingüístics i cognitius i, a la fi, internalitza el seu propi procés d'aprenentatge. L'organització dels continguts tenint en compte les tasques i projectes que es desenvolupen al llarg del curs escolar accentuen encara més el paper mediador i instrumental de la llengua estrangera i fan que esdevingui una eina i una fita d'aprenentatge.

En els dos primers cursos de l'ESO s'està implementant l'ús del *Portfolio Europeu de les llengües* com a eina de reflexió sobre l'aprenentatge. En els cursos posteriors es preveu que s'implanti a tota l'ESO. També s'està introduint l'ús del portafoli com a instrument d'avaluació a tota l'ESO com a recull de les seves produccions, tant orals com escrites, més rellevants en el seu aprenentatge. També en aquests dos cursos s'està duent a terme un Projecte Experimental de Llengües Estrangeres sobre el treball per projectes que ens ajuda a dissenyar seqüències didàctiques per a la construcció del coneixement de manera global i significativa.

El departament de llengües estrangeres té un projecte E-twinning que s'ha dut a terme amb els alumnes de l'ESO amb un agermanament amb una escola polonesa. També

ofereix un intercanvi, amb més de 22 de tradició, amb un High School americà i un bloc d'intercanvi amb dos instituts catalans. Tots tres projectes fan que els alumnes vegin l'anglès com una llengua vehicular normal amb gent angloparlant i també com a llengua franca entre parlants no nadius, apropa l'ús social de la llengua i crea contextos molt significatius i naturals.

Respecte al desplegament del currículum podem diferenciar el tractament en el primer cicle i en el segon. En el primer cicle es dona molta més importància a la comprensió oral i escrita de l'anglès tot i que es treballen també les destreses productives. Això ho aconseguim gràcies als projectes que es plantegen i a les tasques que es duen a terme a l'aula i fora d'ella. També se'ls demana que penguin al seu propi bloc algunes de les tasques desenvolupades, tant orals com escrites, i, així, contribueixen al desenvolupament de l'expressió, i, també, que llegeixin els blocs dels seus companys i, així, desenvolupen les destreses receptives. A més a més, tot l'alumnat llegeix dos llibres de lectura obligatòria i un o més de lectura optativa. Aquests llibres disposen de CD amb l'audició que els ajuda a millorar la pronunciació en anglès, aspecte aquest que cal treballar.

En el segon cicle de l'ESO es treballen aspectes més relacionats amb la competència investigadora de la llengua fent esment als usos lingüístics i reflexionant sobre la llengua. Es treballen les cinc destreses de forma integrada seguint l'enfocament comunicatiu i per tasques. A partir del curs vinent, el tercer d'ESO s'incorporarà al PELE i es treballarà per projectes que integren continguts de l'Agenda 21.

Cal també destacar que s'incentiva la competència comunicativa de l'alumnat i, en especial, la seva competència comunicativa escrita, quan s'esperona l'alumnat a publicar les seves produccions al propi bloc. Aquest fet fa que l'alumnat s'esforci a revisar i corregir les pròpies produccions ja que aquestes seran públiques. També es potencia la creativitat publicant les millors produccions escrites a la revista del centre.

## **Francès**

La programació de francès segona llengua estrangera (LE2) a l'ESO respon a la dictada

per la Llei de Qualitat i dirigida pel Departament d'Educació de la Generalitat, però conjugada dins el Marc Europeu Comú de Referència per a les Llengües. En el nostre centre, s'ofereix la possibilitat d'estudiar LE2 en tots els cursos de l' ESO de manera que es pugui arribar a assolir, en el moment que els alumnes facin els quatre cursos seguits, el nivell B (Usuari Independent). De moment, però, els nostres alumnes només han cursat dos anys seguits, fet que només assegura l'assoliment del nivell A (Usuari Bàsic).

Així, al primer curs de l' ESO i al tercer curs de l' ESO, es vol assolir el nivell A1 (inicial) en el qual es pretén que l'alumne/a pugui interactuar d'una manera simple; és a dir, sigui capaç de comprendre i d'utilitzar expressions quotidianes i familiars i frases senzilles, pugui presentar-se, presentar una tercera persona i formular i respondre preguntes sobre detalls personals. Tot això en un context de primeres necessitats i en condicions comunicatives idònies. A segon i a quart, el nivell A2(1) en el qual es pretén que l'alumne/a pugui interactuar d'una manera simple; és a dir, sigui capaç de comprendre i d'utilitzar expressions quotidianes i familiars i frases senzilles, pugui presentar-se, presentar una tercera persona, i formular i respondre preguntes sobre detalls personals.

Per tal d'assolir-ho els alumnes, a més de treballar amb el mètode proposat des del seminari de llengua francesa, llegeixen al llarg del curs dos llibres de lectura adaptada, participen a l'activitat de teatre en llengua francesa. A més, des del centre s'organitza un viatge a França i aquest curs 2008-09 s'ha endegat el FLE Club, el qual pretén potenciar l'ús de la llengua francesa al centre entre els/les alumnes.

Pel que fa a la metodologia, pel fet de pertànyer al departament de llengües estrangeres, el treball està molt coordinat i malgrat no ser primera llengua, la seriositat en el treball és paral·lel en tot el conjunt dels membres del departament.

#### **2.3.1.1.2. Metodologia**

La metodologia que se segueix està basada en l'enfocament comunicatiu i més

concretament en l'enfocament per tasques, especialment en el primer cicle de l'ESO on treballem per àmbits temàtics i per projectes. Veure PELE 2009-2012. Tots els alumnes d'un mateix nivell treballen els mateixos continguts encara que a diferent nivell de dificultat cognitiva ja que hi ha un agrupament d'alumnes basat en les seves actituds, interessos i capacitats. Els projectes d'un mateix nivell s'elaboren conjuntament i moltes de les activitats per reforçar o ampliar el llibre de text, que són moltes, es dissenyen conjuntament. En totes elles s'integren continguts, coneixements i habilitats que poden intervenir en altres àrees i s'integren en contextos propers a l'alumnat. Hi ha una coordinació efectiva entre tots els membres del departament que avaluen de forma idèntica tots els alumnes del mateix nivell, preparant exàmens conjunts i altres proves avaluatives com ara presentacions, projectes, etc. S'han consensuat tant els instruments com els criteris d'avaluació. (Veure programació departament de llengües estrangeres).

### **2.3.1.1.3. Materials didàctics per a l'aprenentatge de la llengua estrangera**

#### **Anglès**

Bàsicament utilitzen el llibre de text, el quadern d'activitats que té CDs, la pàgina web que proporciona el mateix llibre de text, els llibres de lectura adaptada i les fitxes i dossiers d'elaboració pròpia per part del professorat que imparteix un mateix nivell. Aquestes fitxes molt sovint tenen activitats que s'han de realitzar online com ara *treasure hunts* o *webquests*.

En el cas del primer cicle, també utilitzem el Portfolio, el bloc del/ de la professor/a i el propi de cada alumne/a i la plataforma *Moodle*.

Les activitats que dissenyen els/les professors/es o que adapten de diferents llibres de recursos o de pàgines web poden ser de reforç o d'ampliació, segons les necessitats de l'alumnat. Aquesta és una de les maneres que tenim de tractar la diversitat de l'alumnat. Aquest materials s'avaluen en les darreres reunions setmanals del curs escolar del Departament de llengües Estrangeres i, si escau, es revisen segons les necessitats de l'alumnat.

#### **Francès**

Bàsicament utilitzen el llibre de text, el quadern d'activitats i els llibres de lectura

adaptada.

#### **2.3.1.1.4. Recursos tecnològics per a l'aprenentatge de la llengua estrangera**

Si tenim en comte que vivim en un món que necessita persones amb una competència digital plena, és molt important que el nostre alumnat adquireixi aquesta competència des de totes les àrees perquè s'adoni que l'ús de les noves tecnologies no és un caprici d'un determinat nombre de professors/es. Per aquesta raó el departament de llengües estrangeres utilitza les noves tecnologies com una eina didàctica més i participa del projecte de millora i suport fent que tot l'alumnat de l'ESO dediqui un terç de les hores presencials a l'ús de les noves tecnologies.

Tots els/les alumnes de l'ESO disposen d'una pàgina personal on es reforcen i amplien continguts treballats en el llibre de text. Aquesta pàgina forma part del material didàctic que ens facilita l'editorial. Tots els/les alumnes de l'ESO i batxillerat treballen amb alguna eina informàtica sempre que estan preparant el producte final d'algun dels molts projectes que desenvolupem.

Els/les alumnes de primer cicle d'ESO es connecten al bloc del/de la professora i dissenyen el seu propi bloc on penjaran les pròpies produccions orals (podcasts) i escrites (articles, etc). Aquest bloc el continuen omplint en els cursos posteriors i serveix d'enllaç de comunicació amb els/les alumnes dels altres instituts amb qui estem pilotant el *Portfolio* de les Llengües. També tenen un moodle on tenen accés a altres materials online i offline i a activitats més o menys interactives.

Els/les alumnes de segon i tercer de l'ESO participen en un E-twinning i com a mitjà de comunicació s'utilitza el bloc de manera habitual.

Tots els alumnes de segon cicle es preparen presentacions orals a partir de Powerpoints i altres materials audiovisuals.

Moltes de les presentacions que les professores han fet a l'aula han estat mitjançant Powerpoints i s'ha potenciat l'ús de les noves tecnologies com a eina molt potent de tractament de la diversitat de l'alumnat ja que estan treballant cadascun dels/de les alumnes al seu propi ritme i dificultat cognitiva.

Els recursos també s'utilitzen per poder presentar els treballs realitzats com a resultat dels diferents projectes a tota la comunitat educativa, bé a través de la revista del centre, bé a través de la pàgina web, o bé a través de la seva presentació en els passadissos del centre.

### **2.3.1.1.5. L'ús de la llengua estrangera a l'aula**

Tenint en compte l'escassa presència de l'anglès en la nostra societat, l'ús de l'anglès com a llengua vehicular a l'aula és un fet gairebé obligatori per tal de potenciar l'ús de la llengua. D'aquesta manera s'intenta parlar sempre en anglès, tant en situacions formals com informals. Això no vol dir que en moments puntuals s'hagi d'emprar la llengua catalana com a llengua de relació, clarificar conceptes, cridar l'atenció de forma més insistent, etc.

Es potencia la presència de les llengües estrangeres en totes les activitats que s'organitza des de la Comissió de llengües i, com a tal, participem de la setmana de les llengües, del Dia de Sant Jordi, del Dia de la llengua materna i del taller de lectura que es comparteix amb la llengua catalana i castellana.

Com s'ha explicat abans tots els productes finals dels projectes i tasques que es realitzen a l'aula es fan públics d'una o altra manera: a través del bloc, de la revista del centre, de les parets dels passadissos, etc.

#### **2.3.1.2.1. Aprenentatge integrat de continguts i llengua estrangera**

A 1r d'ESO es va oferir una matèria optativa de ciències en anglès: *Science in English*.

Com que és una matèria trimestral, gairebé tots els alumnes de 1r d'ESO van cursar l'assignatura. Els continguts es van consensuar amb el grup a partir d'una sèrie d'activitats dissenyades per introduir l'alumnat en l'aprenentatge de continguts en anglès. A partir d'aquestes activitats l'alumnat va escollir un bloc de continguts dels tractats a 1r d'ESO. Aquests continguts es van presentar al departament de ciències experimentals i aquests van decidir treballar-los també en la matèria comuna de ciències.

A 2n d'ESO s'ofereix una matèria optativa de socials en anglès: *Enjoy Town Planning in English*. Com que és una matèria optativa, gairebé tots els/les alumnes de 2n d'ESO han cursat socials en anglès. En el moment de dissenyar l'optativa, el/la professor/a es va posar en contacte amb el/la professor/a responsable de l'àrea de socials a 2n d'ESO i es va decidir que aquesta impartiria un bloc dels continguts de 2n d'ESO –els que feien referència a geografia humana i, més concretament, a urbanisme- i que d'aquesta manera el/la professor/a de socials disposaria de més temps per treballar la resta dels continguts.

En tots dos casos es treballa seguint la metodologia de projectes intentant fer en tot moment un aprenentatge vivencial i experiencial proper a l'alumnat i en un context global i

enriquidor per a l'alumnat. Se li proporciona el llenguatge per a/de l'aprenentatge contribuint així a la competència bàsica de *l'aprendre a aprendre* tant important en la societat actual, on l'aprenentatge és per a tota la vida. És a dir, l'alumnat aprèn continguts tot desenvolupant la llengua anglesa.

### **2.3.1.3. Projectes i programes plurilingües**

- \* Puntedu: Potenciació de la lectura i de la biblioteca al centre.
- \* Pla de lectura: Foment del gust de la lectura entre el nostre alumnat de 1r i 2n d'ESO i que té com a objectiu fer-se extensiu a la resta de nivells..
- \* Portfolio: Material didàctic per reflexionar sobre l'ús i l'aprenentatge de les llengües que té com a marc de referència el MCER.
- \* Projecte Experimental de Llengües Estrangeres (PELE 2009-2012): Treball per projectes que ens ajuda a dissenyar seqüències didàctiques per a la construcció del coneixement de manera global i significativa.
- \* E-twinning: Programa d'agermanament amb un altre centre europeu per a l'aprenentatge de les llengües.
- \* AICE: Aprenentatge integrat de continguts de llengua estrangera (ciències socials i geografia).
- FLE-Club: Espai de comunicació per potenciar l'ús de la llengua francesa.

### **2.3.2 Llengües complementàries procedents de la nova immigració**

El centre és un espai de convivència que pretén sumar tot allò que tenen de positiu totes les cultures, on, a més, l'alumnat d'origen estranger pot construir, com a ciutadà/ana d'aquest país, una nova identitat compartida, mai excloent; per la qual cosa, no ha de suposar cap renúncia al bagatge lingüístic i cultural de cadascú.

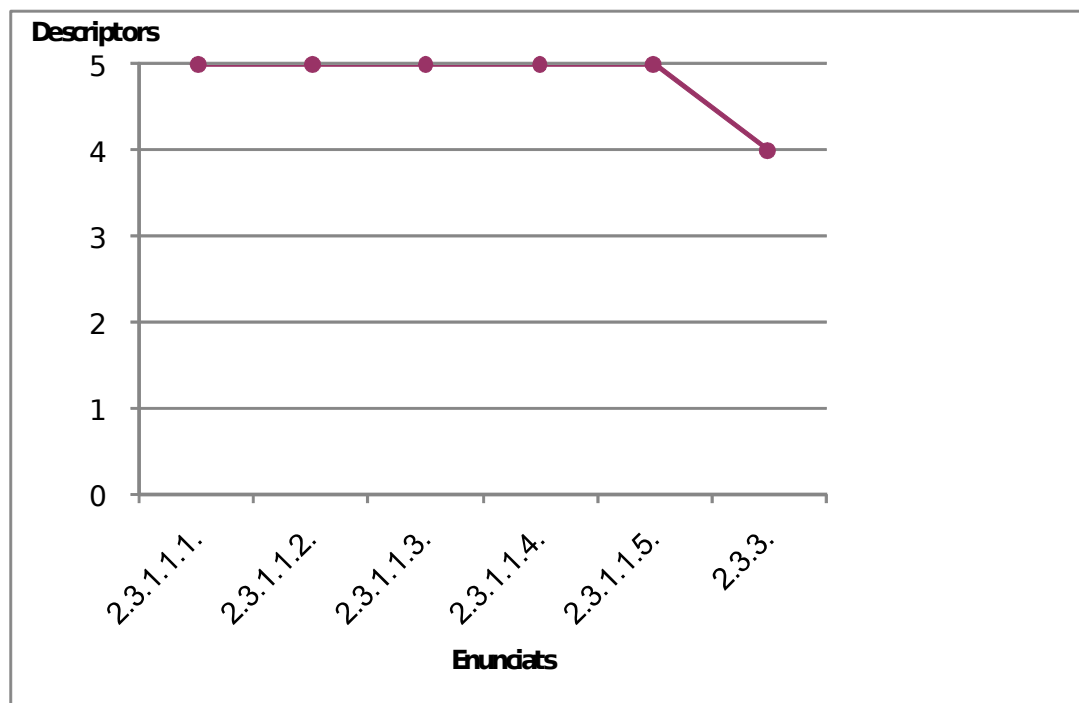
El nostre centre vol que els nois i noies de nacionalitat estrangera (i també el conjunt de l'alumnat) puguin conèixer les cultures i les llengües d'origen, com una manera de valorar el bagatge lingüístic i cultural que ens aporten, fet que farà possible una millor acollida i cohesió social.

Al centre no es té prevista la realització de classes de llengua d'origen en horari extraescolar (obertes al conjunt de l'alumnat i les famílies), però fa pública l'oferta que el Departament d'educació ofereix a diferents centres de la ciutat i ho comunica

personalment a les persones implicades i en gestiona, si cal, la seva inscripció (classes de romanès, xinès, àrab...). El que sí que fa el centre és un ús simbòlic d'aquestes llengües d'origen presents al centre i s'utilitzen per treballar la dimensió plurilingüe i intercultural del currículum (murals, exposicions, retolació...). Es creu que, garantint la presència de les llengües maternes i de les diferents cultures en els centres educatius, es reforcen els vincles afectius amb l'alumnat i les famílies, i es potencien actituds positives d'empatia que afavoreixen l'aprenentatge de la llengua i la cultura catalana.

### Diagnosi gràfica

La següent gràfica mostra els punts forts i els punts febles del vostre centre en matèria de tractament de les llengües, concretament els que fan referència a les **altres llengües**.



Les dades per elaborar la gràfica s'han extret del descriptor que heu marcat en la part de diagnosi. Els números de l'eix vertical mostren el valor dels descriptors (ordenats de major a menor qualitat educativa), és a dir, els que s'acostin més al 5 denoten més qualitat educativa i els que s'acostin a l'1, menys. Els valors de l'eix horitzontal fan referència al número d'enunciats treballats.

## 2.4. Organització i gestió

### 2.4.1.1. Llengua del centre

El català és la llengua del nostre centre. El centre educatiu ha acordat seguir un criteri lingüístic favorable a l'ús del català (rètols, cartells, murals i l'ambientació en general del

centre). A la pràctica es respecta aquest acord i se'n fa un seguiment.

#### **2.4.1.2. Documents de centre**

El documents de centre: PEC (i PLC), RRI, PAC..., amb els continguts i referents de la llengua catalana, impregnen la vida del centre, es difonen, encara que sigui en versió reduïda, es revisen i actualitzen periòdicament, i, sobretot, es tenen en compte en totes les actuacions quotidianes.

Tota la documentació elaborada des de secretaria, direcció o qualsevol seminari, tant si tenen una projecció interna com externa, es redacta en català.

A part d'aquest PLC, Projecte lingüístic de centre, l'institut disposa de diferents documents que recullen la nostra filosofia i manera de fer, tots ells redactats en català. Aquests documents de centre són: PEC (Projecte educatiu de centre), PAT (Projecte d'acció tutorial), PCC (Projecte curricular de centre), RRI (Reglament de règim intern), Pla d'evacuació, Pla d'acollida d'alumnes, Pla d'acollida del professorat, Projecte de mediació escolar, Projecte de formació de centre i Pla estratègic.

#### **2.4.1.3. Ús no sexista del llenguatge**

És la nostra intenció evitar l'ús sexista i androcèntric del llenguatge. Volem que l'alumnat superi tot tipus d'estereotips i pugui tenir actituds crítiques davant dels continguts de risc que denigren les persones per motius de sexe o que l'associen a imatges tòpiques que es converteixen en vehicle de segregació o desigualtat. En general, en tots els documents del centre es tenen en compte els criteris d'utilització d'un llenguatge no sexista ni androcèntric. Per la qual cosa, utilitzem paraules com alumnat, professorat, tutors i tutores, i en la correspondència amb les famílies ens adresem als pares i mares o famílies i parlem dels seus fills i les seves filles. Cal, també, establir acords perquè esdevingui una competència que es treballi transversalment en les àrees del currículum, tot i que alguns/es professors/es ja la tenen en compte.

#### **2.4.1.4. Comunicació externa**

El centre empra el català en les seves actuacions internes (actes, comunicats, informes...) i en la relació amb les corporacions públiques de Catalunya, institucions i amb les empreses que contracta. També utilitza la llengua catalana en les comunicacions i les notificacions

adreçades a persones físiques o jurídiques residents en l'àmbit lingüístic català, respectant el dret dels ciutadans i ciutadanes a rebre-les en castellà, si ho demanen. En aquest darrer cas, es fa un format bilingüe català/castellà. A més a més, durant el període d'acollida al centre, i sempre que és possible, es tenen en compte les llengües de la nova immigració mitjançant uns documents bilingües català/francès, àrab, xinès, romanès... (veure annex al *Pla d'acollida*).

El centre disposa, també, d'una comissió de premsa i difusió formada per dos membres del professorat, els quals s'encarreguen de la difusió escrita de les notícies relacionades amb l'institut. Tota aquesta activitat i difusió es fa en llengua catalana. Totes les activitats importants es recullen en el bloc de notícies del centre i, a més, la comissió s'encarrega de la seva aparició i difusió en la premsa escrita de la ciutat.

#### **2.4.1.5. Llengua de relació amb famílies**

Majoritàriament, la llengua de relació amb les famílies és la catalana. La documentació, com ja hem dit anteriorment, sempre està redactada en català. Les entrevistes personals: reunions de pares, tutories, reunions d'acollida de l'alumnat nou a l'institut, ... tenen com a llengua vehicular el català, sempre que s'assoleixi una eficàcia comunicativa amb garanties; si no, s'utilitza el castellà, el francès o l'anglès. Quan la família desconeix qualsevol d'aquestes llengües, perquè no n'és cap la seva llengua materna o adquirida com a 2a llengua a l'escola, cal recórrer a ajuts interns del propi centre: algun alumne de confiança que ens fa de traductor, com és el cas del xinès, l'àrab o el romanès...; o a ajuts externs: en aquest cas se sol·licita un mediador cultural o un traductor al Departament d'educació i s'activa tot el protocol.

El desconeixement del català per part d'algunes famílies no ha de suposar que quedin excloses de les activitats de centre, però tampoc no ha de suposar una renúncia a l'ús de la llengua, que és una oportunitat per a la integració de les famílies de l'alumnat i per a la normalització i extensió del seu ús. Per la qual cosa el centre s'ha plantejat que tots els professionals del centre s'adreçaran habitualment en català a les famílies de l'alumnat, però no s'han fixat criteris de seguiment d'aquesta mesura i, per tant, se'n desconeix el seu compliment.

#### **2.4.1.6.1. Serveis d'educació no formal**

Existeix una preocupació al centre per tal que els serveis d'educació no formal

(menjador escolar) coneguin i facin seves les orientacions i propostes del centre pel que fa al català com a llengua d'ús i el tractament de la diversitat lingüística. Els adults responsables s'haurien d'adreçar sempre en català a l'alumnat en qualsevol situació, vetllant per tal que la comunicació de l'alumnat sigui també en català. Tanmateix no s'han establert els mecanismes de coordinació oportuns entre el centre i les persones que duen a terme aquests activitats. Per tant, es compta només amb la bona voluntat de les persones i la seva col·laboració amb el centre.

#### **2.4.1.6.2. Activitats extraescolars**

El centre preveu que en l'organització i la realització d'activitats extraescolars (taller d'estudi assistit, activitats d'educació no formal de l'AMPA, Esport a l'escola, etc. se segueixin els mateixos criteris lingüístics. Els responsables d'aquestes activitats s'han d'adreçar sempre en català a l'alumnat, tant en les situacions formals com en les més informals, vetllant per tal que la comunicació de l'alumnat sigui també en català.

Així, per exemple, el nostre institut participa en el *Pla català d'esport a l'escola* i organitza activitats extraescolars els dimecres i divendres a la tarda i també durant l'esbarjo. Són diverses activitats esportives que vetllen per a la cohesió social i, al mateix temps, la multiculturalitat. Els dinamitzadors i monitors que hi participen són alumnat del centre que normalment s'adrecen en català als participants independentment de la seva procedència. Tanmateix no s'han establert els mecanismes de coordinació oportuns entre el centre i les persones que duen a terme aquests activitats. Per tant, es compta només amb la bona voluntat de les persones i la seva col·laboració amb el centre.

#### **2.4.1.6.3. Contractació d'activitats extraescolars a les empreses**

El centre vetlla (malgrat no hi hagi un acord establert) perquè en la contractació de les activitats extraescolars les empreses usin el català (excursions, transports...); tal com estableix l'acord del Govern de la Generalitat (30 de novembre de 2004) per fomentar l'ús del català en la contractació pública.

#### **2.4.1.7. Llengua i entorn**

El centre treballa en xarxa amb administracions públiques o entitats de l'entorn, i

treballen conjuntament per garantir la coherència educativa en temes com la interculturalitat i la cohesió social i l'ús de la llengua catalana; malgrat tot en aquest darrer cas no s'han establert criteris per treballar els usos lingüístics favorables a la llengua catalana i fer-ne un seguiment.

#### **2.4.2.1. Actituds lingüístiques**

El nostre centre educatiu té en compte la diversitat lingüística de l'alumnat i l'aprofita, tant per afavorir l'autoestima com per enriquir el currículum i les activitats ordinàries del centre. També s'acull a programes específics sobre la diversitat lingüística, interculturalitat i resolució de conflictes que es treballen a la tutoria i que s'avaluen habitualment. Es viu un clima de centre favorable al plurilingüisme i a la diversitat cultural.

#### **2.4.2.2. Mediació lingüística (traducció i facilitació)**

El centre, després d'haver regulat l'ús del català en els tres àmbits (comunitat educativa, activitats administratives i comunicacions amb l'entorn), s'ha proposat articular una política clara de medicació lingüística per tal de garantir els drets lingüístics dels ciutadans i ciutadanes. De manera que, quan convé s'articulen mesures de traducció de documents o d'informacions en el moment de l'acollida de les famílies nouvingudes i es facilita, si és possible, la documentació bilingüe a tothom que ho demani. (Veure annex al *Pla d'acollida*)

#### **2.4.3. Alumnat nouvingut**

El centre disposa d'una aula d'acollida per atendre l'alumnat nouvingut que fa menys de 24 mesos que s'ha incorporat al nostre sistema educatiu. **L'aula d'acollida** és una eina de treball més de la qual disposa el centre per a l'atenció a la diversitat. Aquesta es va implementar a l'IES Joan Oró el curs 2004-2005 a l'empara del **Pla per a la Llengua i la Cohesió Social (1)** del Departament d'Educació de la Generalitat de Catalunya.

*(1) Objectius específics:*

- a. Consolidar la llengua catalana com a eix vertebrador d'un projecte plurilingüe.*
- b. Fomentar l'educació intercultural, basada en la igualtat, la*

*solidaritat i el respecte a la diversitat de cultures, en un marc de diàleg i convivència.*

*c. Promoure i crear les condicions per garantir la igualtat d'oportunitats .*

L'aula d'acollida no és només un espai físic, sinó un marc de referència i un entorn de treball obert dins el centre educatiu que facilita l'atenció immediata i més adequada de l'alumnat nouvingut i que ajuda el professorat davant els nous reptes educatius.

Per a l'articulació i funcionament de l'aula d'acollida cal el desplegament d'un conjunt d'estratègies que el mateix centre gestiona amb una certa autonomia:

- Nomenament d'un tutor/d'una tutora d'acollida.
- La gestió del temps curricular de l'alumnat per a l'aprenentatge intensiu de la llengua. (Vetllant sempre per tal que aquest no interfereixi en aquelles matèries que faciliten el procés de socialització de l'alumne/a).
- L'establiment de pautes per al professorat de les diferents àrees que permetin reforçar el procés d'enriquiment lingüístic i cultural.
- L'avaluació inicial que permetrà el disseny de programacions adaptades i dels *Plans individuals intensius*.
- El seguiment dels alumnes i l'acció tutorial que garanteixi la coordinació amb l'equip docent i la incorporació progressiva de l'alumne/a a l'aula ordinària.
- La comunicació i la coordinació amb la família i amb els serveis externs que permetin establir lligams de col·laboració.
- La coordinació de tots els docents implicats.

L'objectiu principal de l'aula és l'acollida de l'alumnat nouvingut, tant pel que fa a l'aprenentatge de la llengua vehicular, el català, com a aspectes de caràcter pedagògic i d'integració social i cultural.

Els objectius específics de l'aula d'acollida són :

1.- L'aprenentatge de la llengua catalana nivell A2. Es tracta que els alumnes que assisteixen a l'aula puguin assolir un nivell bàsic de comprensió i expressió en llengua catalana (oral i escrita) per tal d'afavorir la incorporació progressiva de l'alumne/a a l'aula ordinària i així poder seguir al nostre sistema educatiu amb més garanties d'èxit.

2.- Reforç pedagògic. Es tracta que els alumnes desenvolupin capacitats cognitives que van més enllà de l'ús acadèmic i quotidià de la llengua. A partir de l'avaluació inicial es fa una detecció de necessitats i un diagnòstic que permet derivar l'alumne cap als diferents recursos pedagògics de què disposa el centre (professor/a de pedagogia terapèutica, EAP, logopeda...); per tal de potenciar i fomentar l'adquisició d'aquestes capacitats cognitives a través dels reforços o de suports tant en llengua com en altres matèries.

3.- Cohesió social. Facilitar el coneixement de l'entorn social i educatiu en el qual els alumnes s'acaben d'integrar.

Els documents de referència per a la gestió, organització i funcionament de l'aula d'acollida són: el *Pla d'acollida de l'IES Joan Oró* i la *Programació d'aula d'acollida*.

Quan l'alumnat nouvingut s'incorpora a l'aula ordinària, el seu procés d'aprenentatge i el seguiment que se'n fa es gestiona amb els *Plans individuals intensius*. Un pla individual intensiu és una adaptació, en aquest cas lingüística, que ha de permetre a l'alumnat nouvingut l'accés al currículum comú en les diferents àrees del coneixement; per la qual cosa cada seminari ha de preveure una adaptació dels materials, estratègies i metodologies d'aprenentatge i un sistema avaluatiu. (Veure la carpeta de seguiment PII) A més a més de garantir aquesta atenció individualitzada intensiva en la llengua del centre amb un enfocament comunicatiu i amb metodologies adequades (ensenyament d'una L2), cal vetllar i responsabilitzar, també, tota la comunitat educativa que la llengua que cal utilitzar amb l'alumnat nouvingut és el català, per tal de fer-ne possible la seva total integració. Cal, doncs, consensuar l'acord i fer-ne un compliment generalitzat i un seguiment acurat.

#### **2.4.4.1. El Pla de formació de centre en temes lingüístics**

El centre ha fet una autodiagnosi amb les necessitats de formació relacionades amb els objectius estratègics i de millora de centre. Per la qual cosa, en el *Pla de formació de centre* s'ha cregut prioritari aprofundir en temes TIC (pissarra digital, moodle,...) i en el treball per projectes com a nova metodologia a l'aula ja que ens permet un treball transversal i interdisciplinari.

També al setembre del curs actual es va fer formació en “coaching” per aprofundir en les tutories i l'acompanyament personal, i gairebé la totalitat del professorat s'hi va inscriure i es va formar.

El centre deixa per més endavant els projectes de formació en les diverses àrees curriculars i la formació de la didàctica de les llengües recollides al PLC.

#### **2.4.5.1. Coordinació cicles i nivells**

Hi ha una coordinació a tota l'etapa educativa entre totes les llengües curriculars i els criteris establerts es tenen en compte sempre a l'hora d'organitzar globalment la programació curricular de les àrees de llengües.

#### **2.4.5.2. Estructures lingüístiques comunes**

Des de la comissió lingüística s'ha creat un document per tal que totes les matèries avaluïn la correcció en l'expressió oral i escrita seguint els mateixos criteris, de forma que l'alumnat sigui conscient que la llengua s'aprèn i s'exigeix en totes les àrees. També s'ha dissenyat un model de full d'examen on a l'apartat de la nota es té en compte el rigor lingüístic.

Hi ha també una coordinació dels departaments de llengües que es revisa puntualment cada any atenent les diferents programacions. El centre ha fet diverses reflexions sobre el tractament de les estructures lingüístiques comunes i creu que s'ha d'implicar tot el professorat de l'àrea de llengua, tot considerant els principis bàsics de la seva metodologia:

\* evitar repeticions de continguts

- \* evitar l'anticipació d'aprenentatge
- \* atendre l'especificitat de continguts

El treball ben executat de les estructures lingüístiques comunes ajuda a assolir els objectius de l'aprenentatge de la llengua catalana, castellana i les llengües estrangeres.

#### **2.4.5.3. Projectes d'innovació**

Aquest curs 2008-09, hem iniciat un Projecte Experimental en Llengües Estrangeres. Està relacionat amb el treball per projectes: ensenyament / aprenentatge significatiu de la llengua estrangera com a instrument per accedir a altres àrees del coneixement. El projecte es diu Sustainable Oró @ English i té tres anys de durada. Aquest projecte d'innovació vol arribar a millorar la competència comunicativa i intercultural dels/ de les alumnes d'ESO en anglès. Desenvolupa tres projectes per nivell (un per trimestre) que tenen com a eix temàtic el medi ambient i la sostenibilitat. Més específicament, cada curs desenvoluparà dos projectes relacionats amb el medi ambient i un altre que inclou aspectes de respecte i solidaritat. A més, cada projecte inclourà una eina informàtica que s'integrarà de manera significativa en l'aprenentatge.

#### **2.4.6. Biblioteca escolar**

La biblioteca escolar és un espai de recursos, un espai d'aprenentatge i de suport de desenvolupament de les àrees curriculars, on es pot trobar tot tipus d'informació en diferents suports, que ha d'estar a l'abast de l'alumnat, del professorat i de tota la comunitat educativa. El nostre centre té una biblioteca amb un volum de documents i de material suficient per donar resposta a les necessitats d'informació de la seva comunitat educativa. Pel que fa a la llengua, els documents estan escrits en català, però també el fons bibliotecari té en compte les llengües curriculars i la diversitat lingüística de l'alumnat. Part del pressupost assignat per al *Projecte Proa* s'ha destinat a la renovació de material i llibres que donin resposta a aquesta nova diversitat lingüística i cultural. La Comissió de llengües s'ha encarregat de l'ampliació d'aquest fons bibliotecari i adopta el

compromís de revisar-lo anualment i d'ampliar-lo en funció de la demanda.

Aquest curs, també, ens ha estat concedit el projecte de biblioteca escolar Puntedu. La biblioteca ha estat renovada fent-la més acollidora i propera a l'alumnat i volem que sigui una part viva del centre. Sota el lema "biblioteca: fem-la nostra", s'han desenvolupat diverses accions que han tingut molt bona acollida per part de tota la comunitat educativa de l'institut. Durant el primer trimestre va tenir lloc el joc del "personatge misteriós", on l'alumnat, mitjançant unes pistes, havia d'endivinar diferents personatges de ficció. Per a la diada de Sant Jordi es va promoure l'intercanvi de llibres en un mercadet literari, es va muntar una parada de novetats i d'obres dels autors i autores de les quals eren professorat del centre i, també, vam reescriure el nostre Tirant lo Blanc.

A més a més, s'ha decidit que la Comissió de llengües i els responsables del projecte de biblioteca treballaran conjuntament i formaran una sola comissió que es reunirà setmanalment per tal de planificar les activitats de foment de la lectura, el pla de lectura de centre i l'accés i ús de la informació.

#### **2.4.6.1 Accés i ús de la informació**

El centre anualment en les seves programacions elabora una planificació general d'activitats que treballen la competència informacional de forma integrada en les activitats del currículum i algunes d'elles dinamitzades per la biblioteca del centre. Les activitats estan dissenyades per afavorir l'adquisició d'habilitats i destreses que permetin transformar la informació en coneixement personal: reconèixer la informació, localitzar-la, avaluar-la, usar-la de forma efectiva i comunicar-la. La llengua vehicular i d'aprenentatge és el català, però, també en el treball per projectes es té cura d'introduir activitats que fomentin l'ús i el coneixement d'altres llengües curriculars o de les llengües de la nova immigració.

#### **2.4.6.2. Pla de lectura de centre**

El centre està portant a terme el seu PLEC en tota la seva globalitat, atenent la diversitat sociolingüística, amb el català com a llengua vehicular i d'aprenentatge. Som conscients de la necessitat de fomentar el gust per la lectura entre el nostre alumnat i per aquest motiu al primer cicle d'ESO es realitza un taller de lectura coordinat per la Comissió lingüística. Una hora a la setmana, els nois i les noies i el seu

/ la seva professor/a van a la biblioteca i llegeixen el llibre que trien i en la llengua que ells i elles prefereixen, al mateix temps gaudeixen del silenci i d'un ambient relaxat. Cada trimestre i de forma rotativa acompanya l'alumnat el/la professor/a de català, de castellà i anglès.

#### **2.4.7.1. Pàgina web del centre**

La pàgina web del centre és constantment actualitzada pel coordinador d'informàtica. És una eina dinàmica per donar-nos a conèixer i s'hi pot trobar des dels documents de centre fins a la revista, a més a més de tots els blocs: de batxillerat, d'aula oberta, de notícies, de llengua interculturalitat i cohesió social... La llengua de la nostra pàgina web és la catalana.

#### **2.4.7.2. Revista**

Actualment una professora de català coordina la revista de l'institut i l'equip de redacció està format per un grup de nois i noies de 4t d'ESO que dedica les hores setmanals d'estudis alternatius a la religió a elaborar-la. Sempre es procura que hi hagi una representació d'articles tant en català, com en castellà, com en llengües estrangeres. Durant el curs apareixen dos exemplars: un al gener i l'altre al juny i es reparteixen entre tota la comunitat educativa, les escoles adscrites al nostre centre i l'entorn més proper a l'institut (barri de Cap Pont, principi de Passeig de Ronda,...)

#### **2.4.7.3. Exposicions**

L'entrada de l'institut, planta baixa i primera planta és una exposició permanent del treball que es realitza a les aules, especialment des de l'àrea de llengües i de visual i plàstica, que treballen transversalment. A vegades es pot veure un recull de poemes en diferents llengües, pòsters amb cal·ligrames per celebrar la diada de Sant Jordi, llibres d'autor, la traducció d'un poema en les diverses veus i llengües maternes del nostre alumnat... Com es pot veure totes les llengües que hi ha al centre hi són presents simbòlicament, i d'això en fem una senyera de centre.

També acollim diverses exposicions itinerants de la ciutat que anualment se'ns ofereixen a través d'algunes institucions locals. I les fem com a contextos alfabetitzadors per als nostres treballs per projectes.

#### **2.4.8. Xarxes de comunitats virtuals**

El professorat es comunica per escrit a través de la intranet del centre. Allí es gestiona la reserva dels diferents espais del centre: aula d'informàtica, sala d'exàmens, sala d'actes,... com s'utilitza el tauler per convocar reunions o informar de qualsevol novetat. També hi ha un espai dedicat a documents: programacions, crèdit de síntesi,... l'espai d'agendes de reunions i activitats i sortides. Igualment des de la intranet es poden enviar correus electrònics als diferents membres de la comunitat educativa.

#### **2.4.9. Intercanvis i mobilitat**

Des de fa vint anys l'alumnat de batxillerat participa en un intercanvi d'alumnes de Kittery, Estats Units. Alternativament un any ens visiten els estudiants americans i l'any següent són els nois i noies catalanes els/les qui fan el viatge. L'objectiu és millorar el domini de la llengua anglesa per part nostra i millorar el domini de la llengua castellana per part seva, a més de conèixer amb famílies d'una altra cultura i visitar un país diferent.

Des de l'aula d'acollida es fa també un intercanvi epistolar amb l'IES Canigó d'Almacelles. Aquest intercanvi es clou amb una visita dels/ de les alumnes dels respectius centres, un any a Almacelles i un any a Lleida; en la qual s'organitzen activitats, que fomenten la participació i l'ús de la llengua catalana, o visites organitzades a algun indret de la ciutat.

El claustre de professors considera que els alumnes que participen en projectes que potencien la seva competència lingüística tenen més recursos i estratègies per accedir a altres aprenentatges.

#### **2.4.10. Dimensió internacional del centre educatiu**

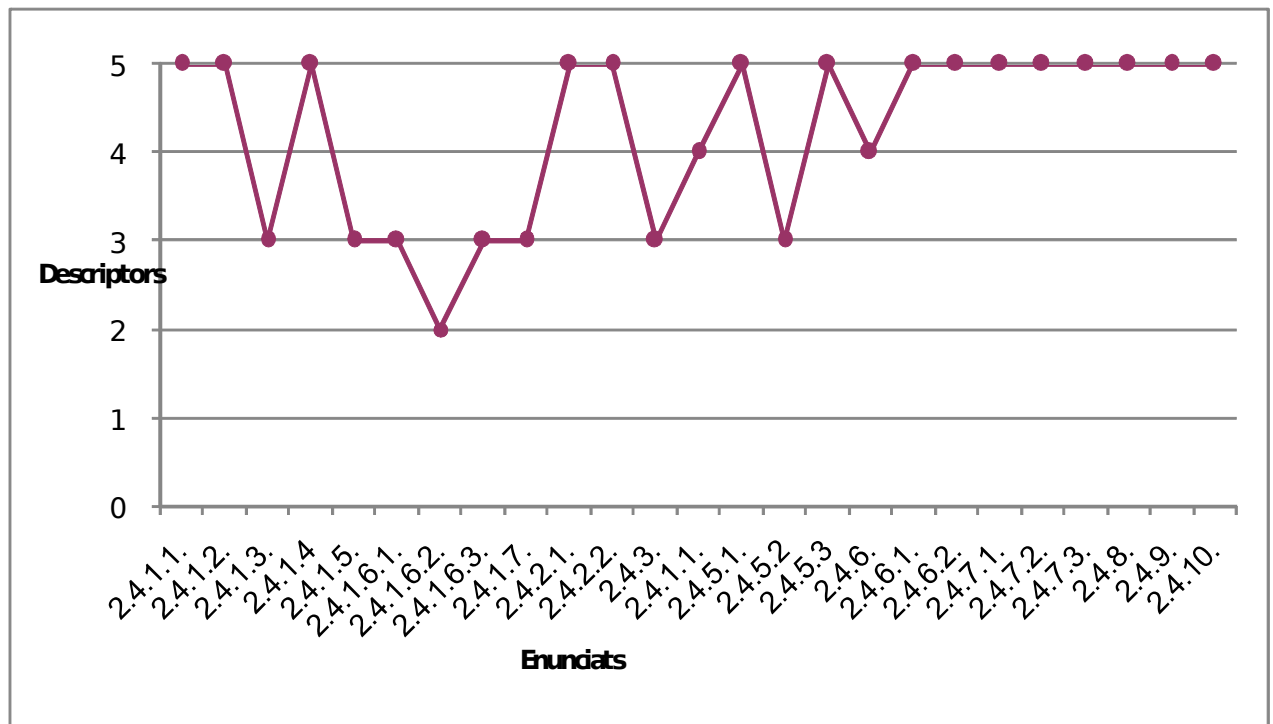
El nostre centre coordina i lidera accions per potenciar la dimensió europea i internacional i promou actuacions dins de projectes europeus i internacionals que afavoreixen la projecció externa del centre i donen oportunitats a l'alumnat i al professorat de conèixer, col·laborar i treballar conjuntament amb altres centres d'arreu

del món per a la millora dels processos educatius vers el diàleg intercultural i la ciutadania activa.

Amb la finalitat de millorar la competència lingüística de la llengua anglesa, l'ús de les TIC i el treball cooperatiu, el nostre centre participa en un projecte E-twinning d'agermanament amb un altre institut de la comunitat europea. Aquest curs 2008-09, els alumnes de 2n d'ESO han treballat conjuntament amb un centre polonès i un de francès sobre les cultures de les seves ciutats i els seus països i els interessos dels adolescents. Poder contactar amb altres joves, els motiva i els anima a utilitzar la llengua anglesa en un context real.

### **Diagnosi gràfica**

La següent gràfica mostra els punts forts i els punts febles del vostre centre en matèria de tractament de les llengües, concretament el que fa referència a l'**organització i gestió**.



Les dades per elaborar la gràfica s'han extret del descriptor que heu marcat en la part de diagnosi.  
Els números de l'eix vertical mostren el valor dels descriptors (ordenats de major a menor qualitat educativa), és a dir, els que s'acostin més al 5 denoten més qualitat educativa i els que s'acostin a 1, menys.  
Els valors de l'eix horitzontal fan referència al número d'enunciat treballats

